

NOTE SECTORIELLE

CODE NAF 4773 Z

COMMERCE DE DÉTAIL

DE PRODUITS PHARMACEUTIQUES

EN MAGASIN SPÉCIALISÉ

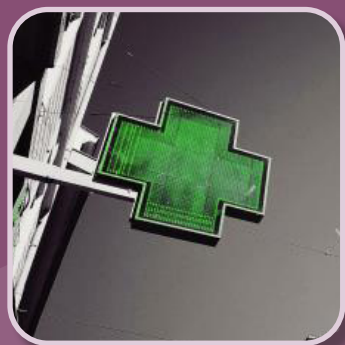
CETTE SOUS-CLASSE COMPREND (CODIFICATION INSEE) :

- le commerce de détail de produits pharmaceutiques

CETTE SOUS-CLASSE COMPREND AUSSI :

- le commerce de détail d'herboristerie
- l'exécution de préparations magistrales

→ 1029 cessions de fonds de commerce qualifiées
(période 2008 à février 2025)



Les comptes d'exploitation impactés par le Covid ne sont pas pris en compte (années 2020 et 2021) dans les ratios moyens et médians livrés et couvrant la période d'étude (v. ci-contre).

Les ratios de valorisation livrés en % du Chiffre d'Affaires hors taxes et en multiples de l'EBE sont livrés coté vendeur exclusivement.

La carte | Evolution des prix de cession et le graphique | Nombre de ventes / an est alimenté des seules données extraites du Bodacc.fr. L'ensemble des autres cartes et graphiques l'est par les données croisées des cessions extraites du Bodacc.fr et des données bilancielles. La présente étude livre des ratios issus des seules sociétés qui rendent publics leurs bilans.

QUE COMPRENDRE ?

- L'analyse des ratios en multiples de l'excédent brut d'exploitation requiert une vigilance certaine : **avec ou sans retraitement de l'EBE** (notion d'EBE « reconstitué » avant rémunérations et cotisations sociales) ? Ce point a son importance quand on considère le niveau de rémunération des titulaires, qui, lorsqu'il est retraité de l'EBE normatif, fait considérablement varier l'appréciation en multiples,
- **Nos données ne sont retraitées d'aucune rémunérations ni charges sociales** des titulaires de sorte à ne pas reconstituer un nouvel indicateur de gestion : il en ressort un **taux d'EBE de 7,4** et un **multiple médian de 9,8**.
- **Une baisse importante des ratios de valorisation sur la décennie écoulée**, aussi bien en pourcentage du CA HT qu'en multiples de l'EBE.
- Une attention toute particulière est à avoir quant aux résultats moyens et médians sur un secteur où **les indicateurs sont très différents pour les petites officines versus les plus importantes**.

À RETENIR ?

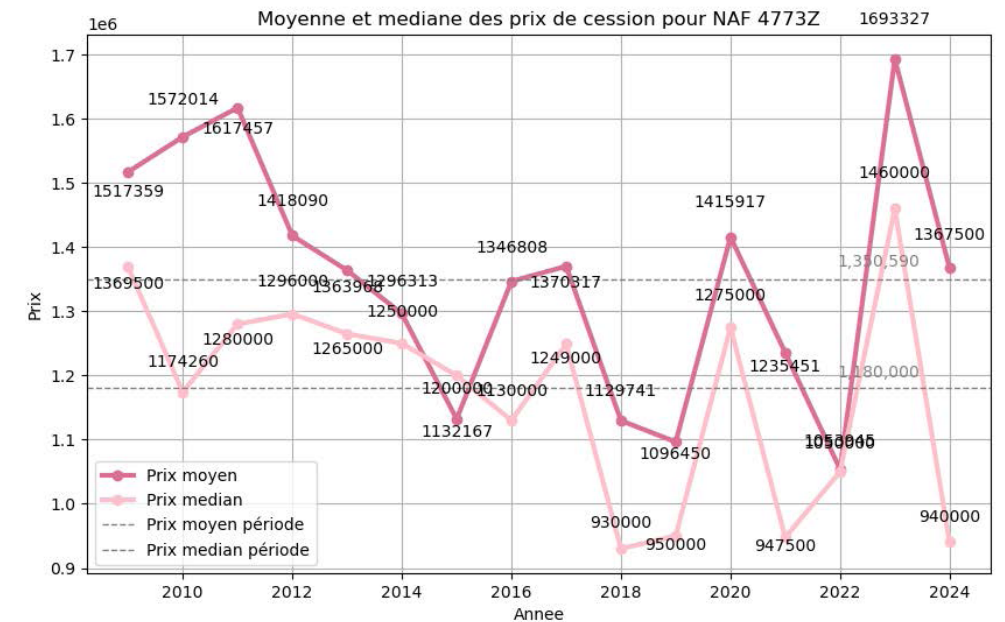
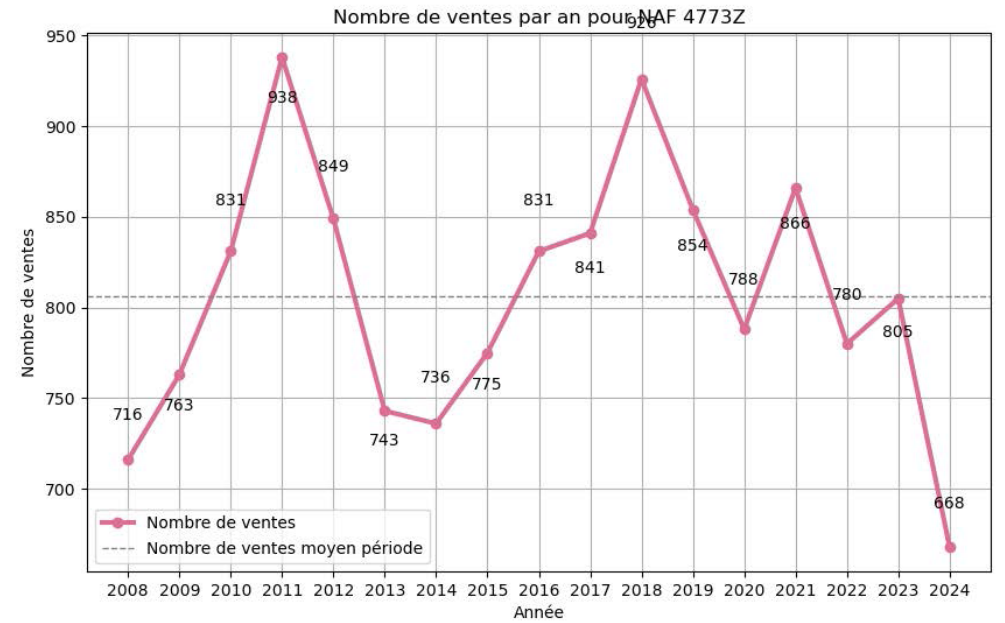
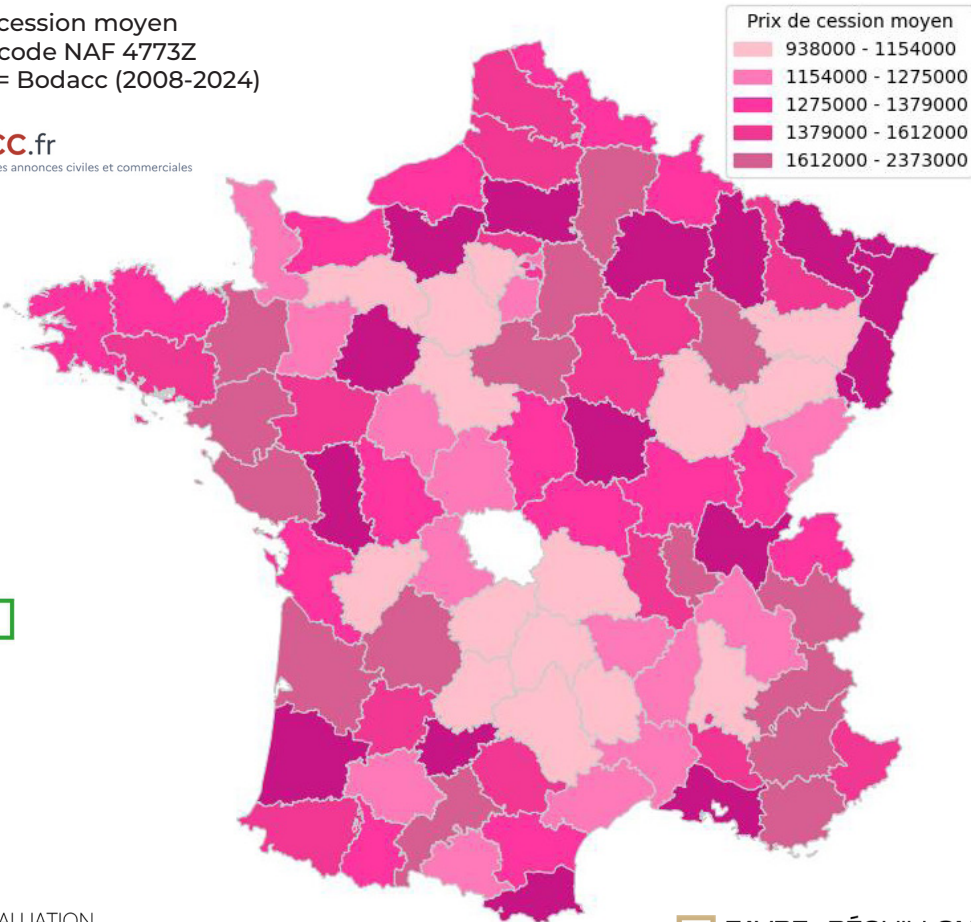


Barème en % Chiffre d'affaires ht		Barème en multiples de l'EBE	
Moyen : 77,5 %	Médian : 79,94 %	Moyen : 14,1	Médian : 9,86
50 % des cessions comprises entre : (Q1) 65,61 % et (Q3) 91,44 %		50 % des cessions comprises entre : (Q1) 7,08 et (Q3) 15,07	

ÉVOLUTION DES PRIX DE CESSIION

Prix de cession moyen pour le code NAF 4773Z
Source = Bodacc (2008-2024)

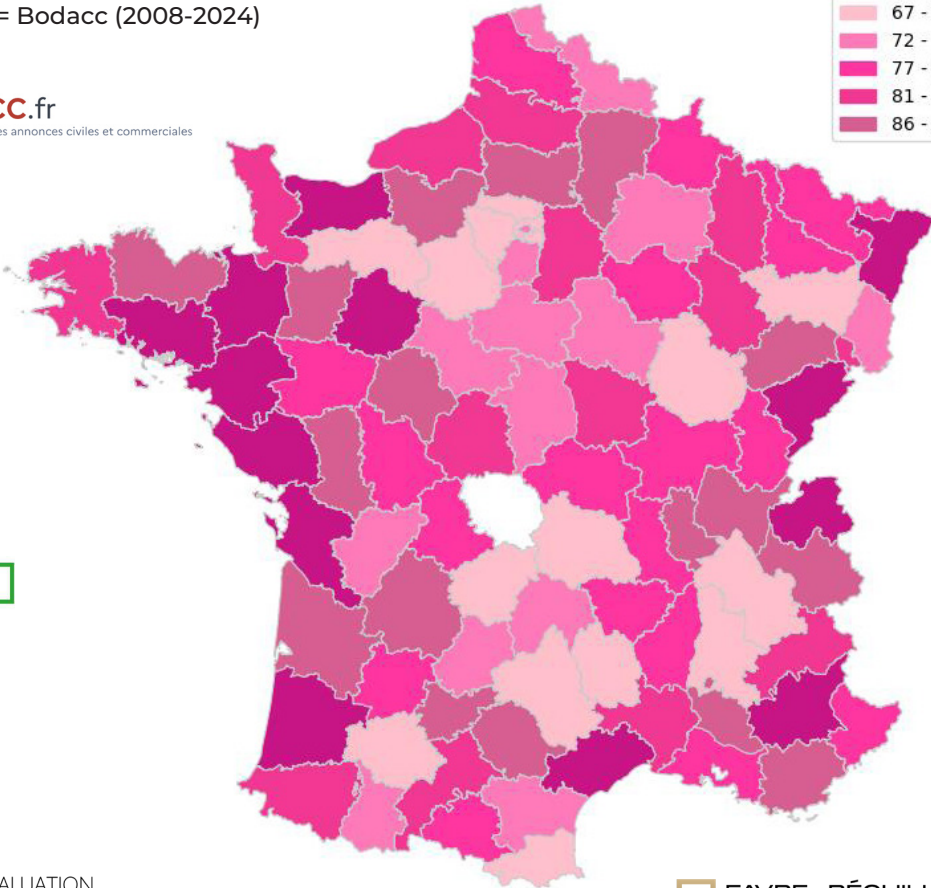
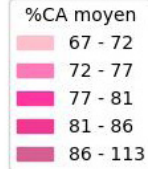
BODACC.fr
Bulletin officiel des annonces civiles et commerciales



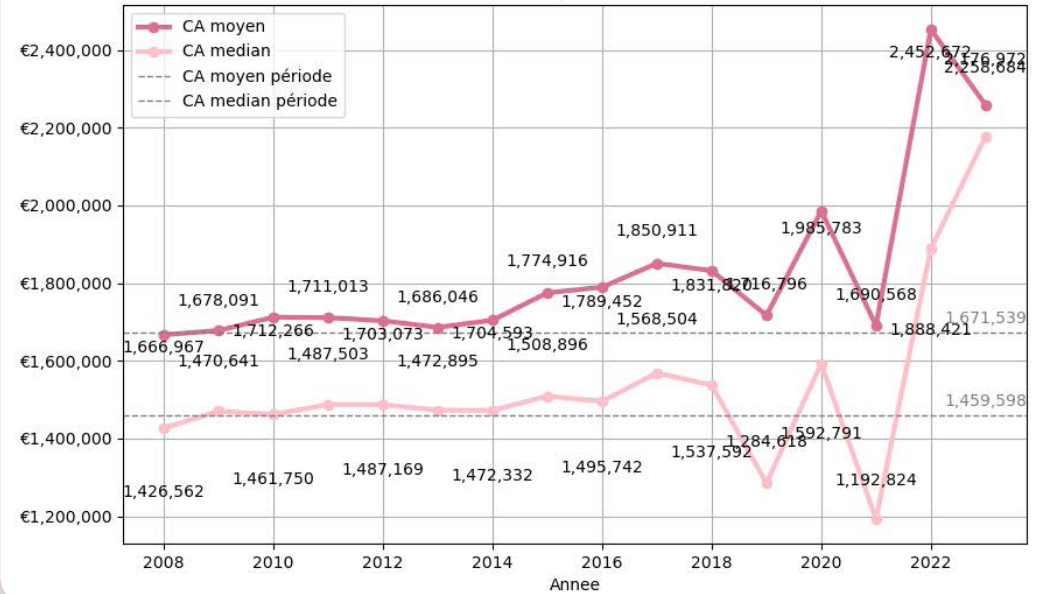
ÉVALUATION EN % DU CHIFFRE D'AFFAIRES HORS TAXES

% CA moyen pour le code NAF 4773Z
Source = Bodacc (2008-2024)

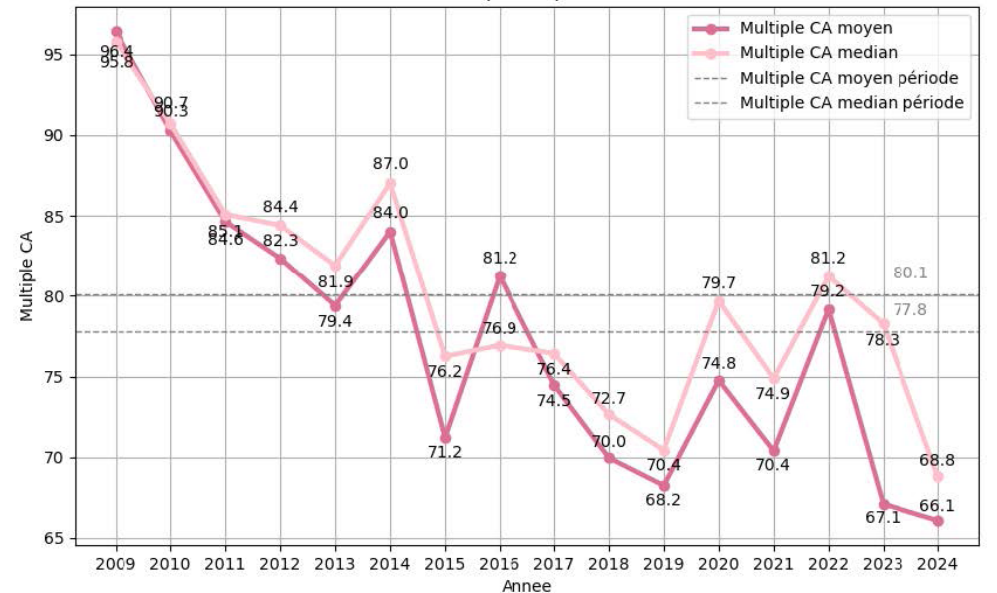
BODACC.fr
Bulletin officiel des annonces civiles et commerciales



Evolution CA pour NAF 4773Z



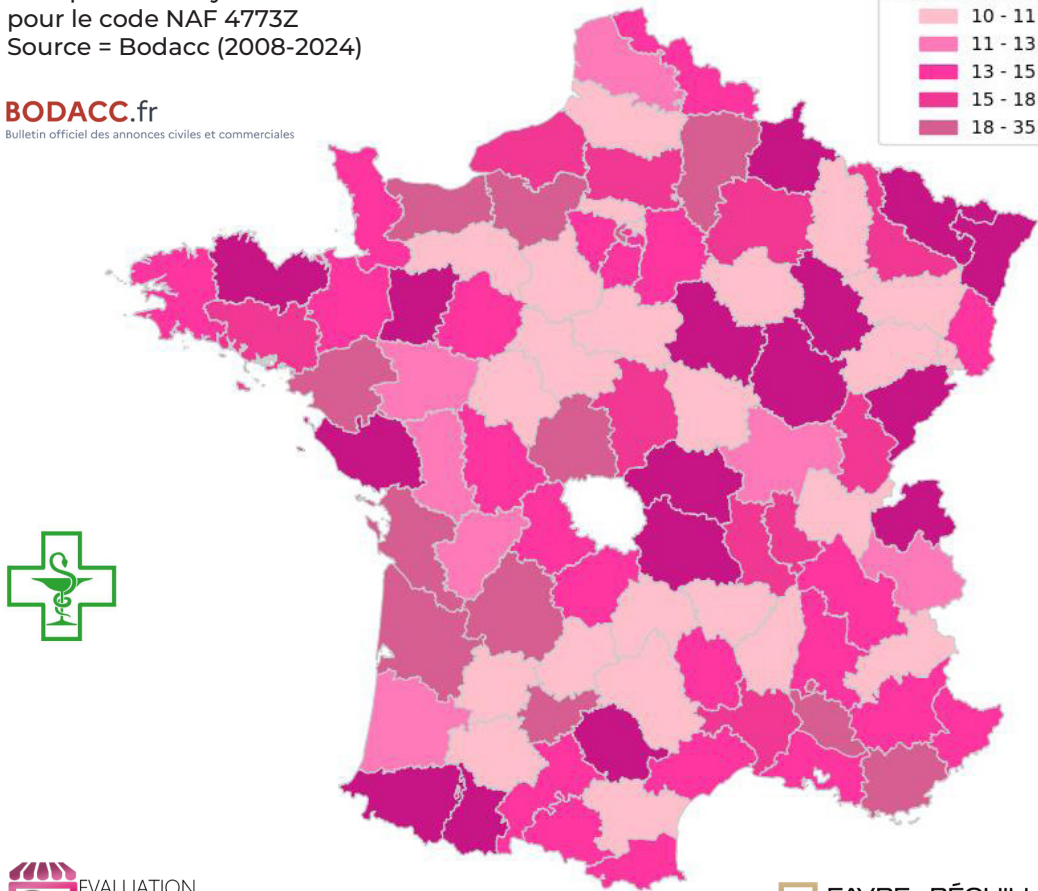
Evolution Multiple CA pour NAF 4773Z



ÉVALUATION EN MULTIPLES DE L'EXCÉDENT BRUT D'EXPLOITATION

Multiple EBE moyen pour le code NAF 4773Z
Source = Bodacc (2008-2024)

BODACC.fr
Bulletin officiel des annonces civiles et commerciales

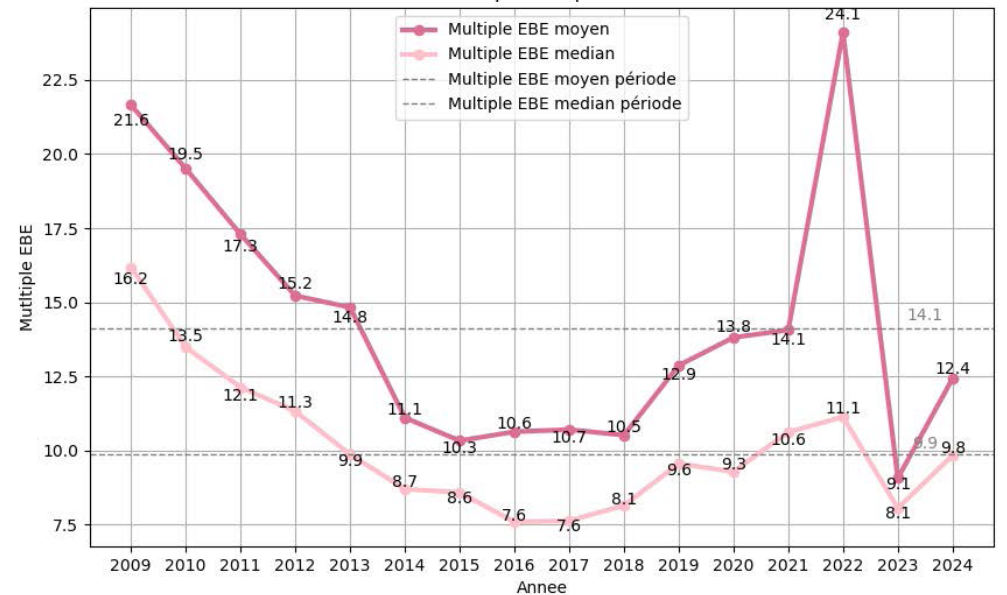


FAVRE-RÉGUILLON
EXPERTISES

Evolution EBE pour NAF 4773Z



Evolution Multiple EBE pour NAF 4773Z





RETROUVEZ LES BARÈMES PROFESSIONNELS ACTUALISÉS :

Les données analysées sont livrées par la société MANAGEO
et le site BODACC.fr



Etude au 01/07/2024 | Tous droits réservés Cabinet FAVRE-REGUILLON EXPERTISES, reproduction interdite sans l'autorisation de l'auteur



EVALUATION
FONDS DE COMMERCE.fr